

Campus Café woensdag 20 oktober 2021

Op woensdagavond 20 oktober is een Campus Café georganiseerd om partners, direct aanwonenden en andere betrokkenen bij te praten over de ontwikkelingen op Campus de Braak. Deze avond waren we te gast in de kantine van SV De Braak en werden door het bestuur welkom geheten.

Dr. Knippenbergcollege

Paul Metzemaekers, rector van OMO Scholengroep Helmond, opende de avond. Sinds begin november is het nieuwe Dr. Knippenbergcollege op De Braak vol in gebruik en op 22 oktober is de school officieel geopend. Hij hoopt hij dat er snel ook overdag meer reuring komt op de campus.

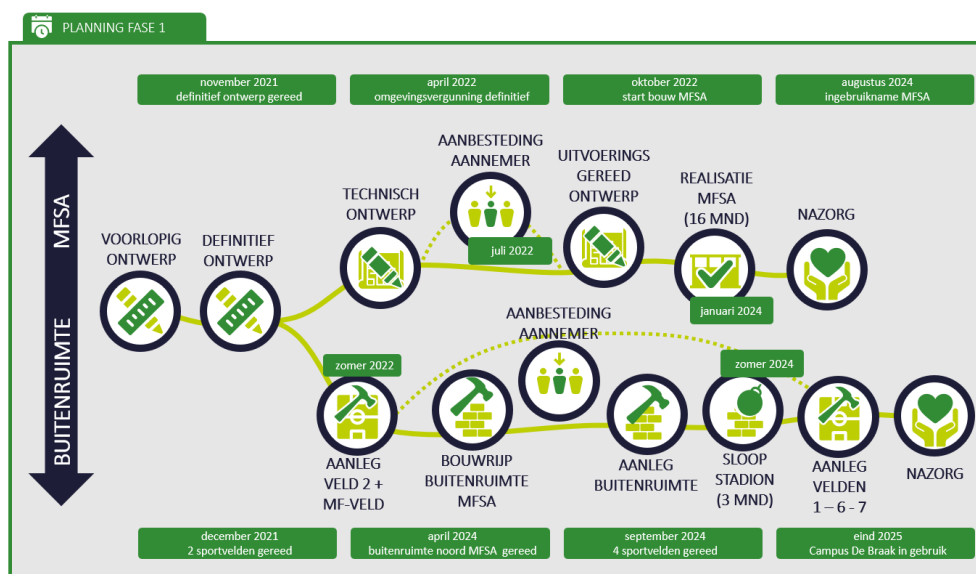
Parkmanagement

De oproep van Paul Metzemaekers kan Bert van Valburg, die vorm gaat geven aan het parkmanagement, alleen maar bevestigen. Samen met partners op en buiten de campus moet er een open en vitaal park ontstaan, voor iedereen toegankelijk. Samen met partners en doelgroepen worden er passende activiteiten ontwikkeld. De ambitie van Campus de Braak is:

- Ontwikkelen van een krachtige en duurzame Campus
- Door realisatie van geïntegreerde onderwijs-, sport- en gezondheidsvoorzieningen
- Beleven en stimuleren van talentontwikkeling, gezondheid, sociale cohesie en duurzaamheid
- Ontwikkelen en mogelijkheid bieden tot veel individuele en groepsactiviteiten gedurende (bijna) alle dagen van het jaar.

Planning

Ook is tijdens het Campus Café de planning van de realisatiefase verder toegelicht. Deze vindt u hieronder terug. Aan het definitief ontwerp van de multifunctionele sportaccommodatie (MFSA) en de Buitenruimte wordt momenteel de laatste hand gelegd. Besluitvorming hierover zal in november 2021 plaatsvinden.



Thematafels

Na deze plenaire toelichting werden aanwezigen verder bijgepraat over de volgende thema's:

- Aan het definitieve ontwerp van **de buitenruimte** wordt momenteel de laatste hand gelegd. Er is goed gekeken naar verkeer en veiligheid en het Athletic Skills Model en Urban Sports hebben hierin ook een plek gekregen.
- **Athletic Skills Model** (ASM) staat voor veelzijdig bewegen. Door het hele lichaam te bewegen verbeter je motorische vaardigheden en dat verkleint de kans op blessures en overbelasting. Elementen van het ASM worden in de buitenruimte toegevoegd. Hoe dit er precies uit gaat komen te zien, wordt nog verder uitgewerkt.
- Aan de tafel van het **parkmanagement** ging het vooral over het betrekken van verenigingen, ook die uit de volgende fase. Daarnaast wordt gekeken hoe ook het zwembad hierbij goed kan aanhaken.
- Bij het **zwembad** waren er vooral vragen over de indeling en inrichting. Er is gekozen voor een functioneel zwembad. Daarom zijn er minder elementen aan toegevoegd.
- De **slimme campus** wordt samen met InnoSportLab uit Eindhoven verder vormgegeven. Het gaat daarbij om innovatieve producten en planning van activiteiten. De behoeften hiervoor worden nog gepeild. De partners op en buiten de Campus worden hier ook bij betrokken.
- Ook aan het definitieve ontwerp van de **MFSa** wordt de laatste hand gelegd. In het afgelopen jaar zijn nog de nodige optimalisaties en aanpassingen in het ontwerp van de MFSa aangebracht. De twee koptribunes zijn verdwenen, maar kunnen indien nodig alsnog worden toegevoegd om mogelijk groeiend publiek van Helmond Sport een plek te geven. Ook heeft het supportershome en de jeugdopleiding van Helmond Sport een plek gekregen. Veel vragen gingen over hoe het gebouw eruit komt te zien, wat erin komt en waar.

Meer informatie?

Het Campus Café zal voortaan vier keer per jaar worden georganiseerd om zo alle betrokkenen de juiste informatie te kunnen geven en vragen te kunnen beantwoorden. Vragen kunnen tussendoor aan het bestuur van de vereniging worden voorgelegd. Zij hebben mogelijk al een antwoord. Omwonenden en andere belangstellenden kunnen hun vragen mailen naar campusdebraak@helmond.nl.